

**Az állami tulajdonban lévő öntözési célra felhasználható  
vízgazdálkodási rendszerek közé beékelődő, nem állami  
tulajdonú csatornaszakaszok felmérésének tapasztalatai.**

**Készítette:**

Varga György

és

Bodolai Balázs

Országos Vízügyi Főigazgatóság  
1012 Budapest, Márvány utca 1/d.

## 1. Előzmények és jogszabályi háttér:

Az egyes törvények vízgazdálkodási tárgyú módosításáról szóló 2013. évi CCXLIX. törvény 2014. január 1-től többek között módosította a vízgazdálkodásról szóló 1996. évi LVII. törvény 3.§-ának (a továbbiakban: Vgtv.) előírásait, melynek aktuális szövege többszöri módosítást követően a következő:

„3. § (1) A vizekkel és a vízilétesítményekkel összefüggő állami feladatok körében az igazgatási tevékenységeket (a továbbiakban: vízügyi igazgatás) a vízügyi igazgatási szervek végzik.

(2) Törvény eltérő rendelkezése hiányában, valamint a víziközmű-szolgáltatásról szóló törvény hatálya alá tarozó vízilétesítmények és a nyári gátak kivételével a vízügyi igazgatási szervek látják el

a) az állami tulajdonban lévő vizek és vízilétesítmények, a felszín alatti vizek víztartó képződményeinek és a felszíni vizek medreinek vagyonkezelését,

b) az állami tulajdonban lévő vízilétesítmények üzemeltetését, fenntartását és fejlesztését.

(3) A (2) bekezdésben foglaltakra tekintettel, azon állami tulajdonban lévő vizek és vízilétesítmények, amelyek

a) vonatkozásában vízitársulat vagyonkezelői joga vagy kezelői joga van bejegyezve az ingatlan-nyilvántartásba, vagy

b) vízitársulat üzemeltetésében állnak és az ingatlan-nyilvántartásba bejegyzett vagyonkezelő Nemzeti Földalap kezelésére kijelölt szerv, a Magyar Nemzeti Vagyonkezelő Zrt., a fővárosi, megyei kormányhivatal, illetve az előbbiek bármelyikének valamely jogelőd szerve, vagy a vízitársulat üzemeltetésében állnak, és amelyek vonatkozásában nincsen bejegyezve az ingatlan-nyilvántartásba vagyonkezelő vagy kezelő,

e törvény erejénél fogva a működési terület szerinti vízügyi igazgatási szerv vagyonkezelésébe kerülnek.

(4) A (3) bekezdésben meghatározott vagyonkezelői jog létesítése ingyenesen történik.

(5) Az ingatlanügyi hatóság a nemzeti vagyonról szóló 2011. évi CXCVI. törvény 11. § (7a) bekezdésében foglalt feltételek fennállása esetén, a vízügyi igazgatási szerv egyoldalú nyilatkozatát tartalmazó kérelme alapján bejegyzí a vízilétesítmények vonatkozásában a vízügyi igazgatási szerv vagyonkezelői jogát az ingatlan-nyilvántartásba, és – amennyiben az a bejegyzéshez szükséges – egyidejűleg törli a (3) bekezdésben megjelölt szerv vagyonkezelői jogát vagy kezelői jogát az ingatlan-nyilvántartásból.

(6) A vízitársulat az üzemeltetési és fenntartási feladatokat az (5) bekezdés szerinti ingatlanügyi hatósági határozat kézhezvételének napjáig látja el.

(7) A vízitársulat által a vagyon használatára, valamint hasznosítására harmadik személlyel kötött szerződésben a korábbi vagyonkezelő vagy kezelő helyébe a (3) bekezdésben kijelölt vagyonkezelő lép. Egyéb tekintetben a vízügyi igazgatási szerv nem tekinthető a vízitársulat jogutódjának.”

A törvénymódosítás okán 2014. január 1-én a vízügyi igazgatóságok a vízgazdálkodási társulatoktól megkezdték a Vgtv. 3.§ (3) bekezdés előírásának megfelelő állami tulajdonban nyilvántartott vizek és vízilétesítmények vagyonátvételét. A átvétellel érintett vagyonelemek adatait birtokbaadási jegyzőkönyvben dokumentálták.

A vízgazdálkodási társulatoktól történő vagyonátvétel vízügyi igazgatóságok feladatnövekedésének hatásait az alábbi táblázatban szemléltetjük:

Üzemeltető	Meder hossz (km)	Megoszlás (%)	Szivattyútelep (db)	Megoszlás (%)
2014-ig VIZIG kezelésben levő művek	12.574	12,5	278	44,3
2014-től átvételre kerülő művek	28.472	28,4	333	53,0
<b>VIZIG kezelésű összesen</b>	<b>41.046</b>	<b>41,0</b>	<b>611</b>	<b>97,3</b>
Vízitársulat üzemeltetésében maradt	9.166	9,1	17	2,7
Önkormányzati és magán	50.008	49,9	n.a.	n.a.
<b>Összesen:</b>	<b>100.220</b>	<b>100,0</b>	<b>628</b>	<b>100,0</b>

### Megjegyzés:

- A vízitársulati művekről nem készült pontos kimutatás a tulajdonosok szerint.
- Az önkormányzatok és magántulajdonosok által üzemeltetett művekről nem készült pontos kimutatás a tulajdonosok szerint.

A 2013. évi CCXLIX. törvény 6.§-a szintén 2014. január 1-től iktatta be a Vgtv. 45/D. § (1) bekezdését, amely arról rendelkezett, hogy „a helyi önkormányzatnak e rendelkezés hatálybalépésétől számított három hónap áll rendelkezésre, hogy a tulajdonában álló, belvízelvezetést vagy öntözést szolgáló vízfolyást, csatornát felajánlja üzemeltetésre és fenntartásra a működési terület szerinti vízügyi igazgatási szervnek”. Ez a jogvesztő határidő 2014. március 31-én járt le. Ezen előírás alapján a vízügyi igazgatóságok és az érintett önkormányzatok által megkötött üzemeltetési szerződésekben szereplő főbb természetes mennyiségeket az alábbi táblázatban szemléltetjük:

Település [db]	Üzemeltetésre elfogadott vízi létesítmény [db]					helyrajzi- szám [db]	hossz [km]
	belvíz- csatorna	Öntöző és kettős működésű csatorna	tározó	egyéb	összesen		
80	354	63	1	17	435	846	749

A Vgtv. 2014. január 1-i módosítása folytán a vízügyi igazgatóságok 1.300 km öntöző-, illetve kettősműködésű csatornát vettek át üzemeltetésre.

A Vgtv. 7.§ (1) bekezdés előírása alapján a nem állami tulajdonban lévő csatornák üzemeltetését, fenntartását az üzemeltetési szerződés, vagy vízügyi hatóság kijelölése alapján a közérdek mértékéig a vízügyi igazgatóságok látják el, költségeit a központi költségvetésből kell biztosítani. Ez a szabály garantálja a közfeladat ellátás folytonosságát.

A nemzeti vagyonról szóló 2011. évi CXCV. tv. 11.§ (8) bekezdés c) pontja előírása szerint a vagyonkezelő a vagyonon osztott tulajdont nem létesíthet. Ez az előírás a nem állami tulajdonban lévő szakaszok fejlesztése (rekonstrukció, kapacitásnövelés stb.) esetén megköveteli a nem állami tulajdonú szakaszok Magyar Állam javára történő megszerzését. A tulajdonjog rendezése időben elhúzódó folyamat, mely a tervezett beruházás megkezdését eredményezheti. Ezen túlmenően az üzemeltetés kockázatát (esetenként költségeit) növeli egy tulajdonos és üzemeltető vízügyi igazgatóság között kialakuló esetleges jogvita. Erre öntözési célú létesítményeknél példa az ATIVIZIG és négy vízgazdálkodási társulat között kialakult érdekellentét.

Magyarország Kormánya kiemelten kezeli az öntözési célt szolgáló művek biztonságos üzemeltetésének megteremtését, továbbá fejlesztését, melynek megvalósítására több egymásra épülő kormányhatározatot hozott. Nevezetesen:

- A vízkárelhárítás és az öntözés hatékonyságának növelését biztosító intézkedésekről szóló 1979/2013. (XII.23.) Korm. határozat,
- A vízkárelhárítás és az öntözés hatékonyságának növelését biztosító intézkedések végrehajtása érdekében a rendkívüli kormányzati intézkedésekre szolgáló tartalékból történő előirányzat-átcsoportosításról szóló 1004/2014. (I.17.) Korm. határozat,
- Az öntözésfejlesztési beruházások elősegítéséhez szükséges Vízkészlet-gazdálkodási Térségi Terv elkészítéséhez szükséges költségvetési fedezet biztosításáról szóló 1772/2014. (XII.15.) Korm. határozat,
- Az Öntözésfejlesztési Stratégia megalkotásáról szóló 1744/2017. (X.17.) Korm. határozat,

- A hazai vízgazdálkodás öntözési célt szolgáló fejlesztési javaslatáról szóló 1426/2018. (IX. 10.) Korm. határozat,
- A hazai vízgazdálkodás öntözési célt szolgáló fejlesztési javaslatáról szóló 1426/2018. (IX. 10.) Korm. határozat végrehajtásával összefüggő intézkedésekről szóló 1800/2018. (XII.21.) Korm. határozat,
- A 2020. évi öntözésfejlesztések 2019. évi előkészítési, tervezési feladataihoz szükséges forrás biztosításáról szóló 1145/2019. (III.20.) Korm. határozat.

A fent részletezett kormányhatározatok között az 1800/2018. (XII.21.) Korm. határozat 8. pontjában a Kormány felhívta a belügyminisztert arra, hogy 2019. június 30-ig mérje fel az állami tulajdonban lévő öntözési célra felhasználható vízgazdálkodási rendszerek közé beékelődő, nem állami tulajdonú csatornaszakaszokat. Jelen dolgozatban ennek a munkának az előkészítését, lebonyolítását és eredményét kívánjuk bemutatni.

## **2. A felmérés előkészítése és az adatok feldolgozása**

A felmérési munkát a gyűjtendő adatok körének meghatározásával, majd ezt követően vektor alapú térinformatikai rendszerbe szervezésével kezdtük meg. A munkánkhoz az ArcMap térinformatikai rendszert használtuk, amely hatékonyan támogatja a térkép alapú munkát, az elemző vizsgálatokat és lehetőséget biztosít a geometriai, attribútum adatok szerkesztésére is. A felmérést az OVF készítette elő, illetve értékelte ki. Az adatgyűjtést és az elsődleges feldolgozást a 12 vízügyi igazgatóság végezte el.

### **2.1. Gyűjtendő adatok körének meghatározása**

Az állami tulajdonban lévő öntözési célra felhasználható vízgazdálkodási rendszerek közé beékelődő közbeékelődő csatornaszakaszok meghatározásához fel kell mérni az állami tulajdonban lévő szakaszokat és be kell azonosítani a vízvezetési útvonalakon elhelyezkedő egyéb tulajdoni állású szakaszokat. Ehhez a gyűjtendő adatok köre a vízügyi igazgatóságok dokumentumtárában digitális, illetve analóg adathordozón meglévő dokumentumokból és az ingatlan-nyilvántartási (*e-tulajdoni lapi, illetve vektoros ingatlan-nyilvántartási térképi*) dokumentumokból határozhatók meg, melyeket az alábbiakban határoztunk meg:

*Vízügyi dokumentumtári adatok:*

- Vízfolyáshálózat vektoros térképe
- Az adatszolgáltató VIZIG neve
- Vízfolyás/vízilétesítmény neve
- Vízügyi Objektum Azonosító (VOR kód)
- Üzemeltető neve és címe
- Üzemeltetés jogcíme
- Üzemeltetési vízjogi engedély száma
- Vizi könyvi szám
- Funkció

*Ingatlan-nyilvántartási adatok (tulajdoni lapi, vektoros ingatlan-nyilvántartási térképi)*

- Település/fekvés/helyrajzi szám
- Művelési ág
- Tulajdonos neve/címe/szektor/jogállás
- Megosztás szükségessége
- Ingatlan-nyilvántartási térkép (poligon)

## 2.2. Az adatok feldolgozása, rendszerezése

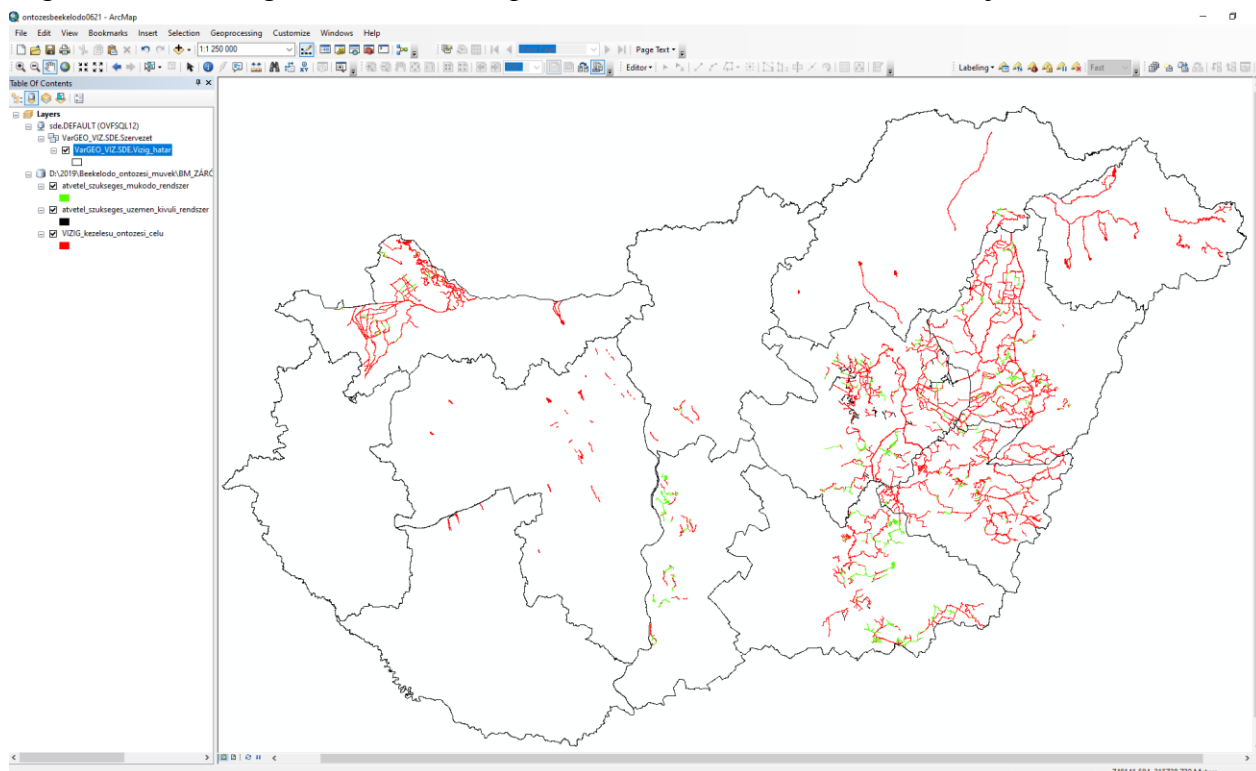
### A geoadatbázis felépítése:

- A vízfolyáshálózat vektoros térképe, melynek adattáblájában a vízügyi dokumentumból meghatározott – ezen adatok körét az előző pontban tételesen ismertettük – adatokat töltötték fel a vízügyi igazgatóságok,
- a vízfolyáshálózatához tartozó ingatlan-nyilvántartási térképi poligonok, melyeknek adattáblájában a tulajdoni lapról meghatározott – ezen adatok körét az előző pontban tételesen ismertettük – adatokat töltötték fel a vízügyi igazgatóságok.

### A geoadatbázis rétegekiosztása:

- Vízfolyáshálózat, melyben a vízügyi adattárban meglévő összes csatorna és kisvízfolyás fellelhető.
- A Magyar Állam tulajdonában és vízügyi igazgatóság vagyonkezelésben nyilvántartott földrésztetek poligonja.
- Működő öntözőrendszer részét képező, átvételre javasolt nem állami tulajdonban nyilvántartott földrésztetek poligonja. Ezen a rétegen tüntettük fel a Magyar Állam tulajdonában, de nem vízügyi igazgatóság vagyonkezelésében (*a bejegyzett vagyonkezelők megszűnt állami gazdaságok, NIF Zrt., erdőgazdaságok, Magyar Közös Nonprofit Zrt., MÁV, Közlekedésfejlesztési Koordinációs Központ, nemzeti park igazgatóságok, Nemzeti Ménesbirtok és Tangazdaság Zrt. stb.*) nyilvántartott földrésztetek poligonjait is.
- Üzemen kívüli öntözőrendszer részét képező, átvételre javasolt nem állami tulajdonban nyilvántartott földrésztetek poligonja. Ezen a rétegen tüntettük fel a Magyar Állam tulajdonában, de nem vízügyi igazgatóság vagyonkezelésében nyilvántartott földrésztetek poligonjait is.

A geoadatbázis rétegekiosztását és térképi felületét az alábbi ábrán szemléltetjük:



A vízügyi igazgatóságok ebbe a geodatabázisba rögzítették a rendelkezésükre álló adatokat.

### **3. A rendszerezett adatgyűjtés kiértékelése**

#### **3.1. A Magyar Állam tulajdonában és VIZIG-ek vagyonkezelésében nyilvántartott öntözési célra felhasználható vizek és vízelétesítmények bemutatása:**

A munka kiinduló pontját az öntözési célra felhasználható, Magyar Állam tulajdonában és VIZIG-ek vagyonkezelésében nyilvántartott földrészetek adatbázisba szervezése képezte. Ennek eredményeként 10 vízügyi igazgatóság 4.358 db hrsz-t szervezett adatbázisba. A VIZIG vagyonkezelésű öntözési célú vízfolyáshálózat hossza 5.729,3 km, területe 22.122,3 ha.

A kezelt vagyonelemek VIZIG-enkénti megoszlását az alábbiakban foglaljuk össze:

VIZIG		Földrészetek száma (db)	Kezelt hossz (km)	VIZIG-enkénti arány (%)
száma	neve			
1	ÉDUVIZIG	958	586,2	<b>10,2</b>
2	KDVVIZIG	20	34,9	0,6
3	ADUVIZIG	60	86,2	1,5
5	DDVIZIG	35	24,8	0,4
7	FETIVIZIG	277	405,5	7,1
8	ÉMVIZIG	130	175,5	3,1
9	TIVIZIG	1 110	1 775,9	<b>31,0</b>
10	KÖTIVIZIG	704	1 119,1	<b>19,5</b>
11	ATIVIZIG	400	509,1	<b>8,9</b>
12	KÖVIZIG	664	1 012,1	<b>17,7</b>
<b>Összesen:</b>		<b>4 358</b>	<b>5 729,3</b>	<b>100,0</b>

Az öntözési célra felhasználható vízfolyáshálózat típusok szerinti megoszlása: belvízcsatorna 71,4 km (1,25%)-, kettősműködésű csatorna 3.974,2 km (69,37%)-, öntözőcsatorna 1.509,0 km (26,34%)-, vízfolyás 49,7 km (0,87%)-, tározók (pl.: holtágak) 125,0 km (2,18%).

#### **3.2. Az öntözési célra felhasználható vízgazdálkodási rendszerek közé beékelődő, átvételre javasolt nem állami tulajdonú csatornaszakaszok bemutatása**

A nem állami tulajdonú, VIZIG vagyonkezelésbe vételre javasolt földrészetek száma 1.099 db, hossza 670,5 km. Ebből 474 db földrészlet megosztása szükséges, melyen 149,8 km csatorna található. Tekintettel arra, hogy az állami tulajdonban lévő, de nem VIZIG vagyonkezelésű földrészetek között is vannak megosztást igénylők, ezek adatait összevontan a 3.4. számú pontban mutatjuk be. Nem állami tulajdonban lévő átvételre javasolt csatornaszakaszt 9 vízügyi igazgatóság (ÉDUVIZIG, ADUVIZIG, FETIVIZIG, ÉMVIZIG, TIVIZIG, KÖTIVIZIG, ATIVIZIG, KÖVIZIG) jelölt be.

Átvételre javasolt csatornahossz aránya 4 vízügyi igazgatóságon (KÖTIVIZIG, ATIVIZIG, TIVIZIG, ADUVIZIG) haladja meg a 10%-ot. Az általuk átvételre javasolt hossz 596 km, mely az összes átvételre javasolt közbeékelődő szakasz 88,9%-át teszi ki. A további öt vízügyi igazgatóság által átvételre kijelölt csatornahálózat hosszarány 0,2-7,7 % között változik.

A nem állami tulajdonban lévő csatornákból önkormányzati tulajdonban van 438 db földrészlet (az összes átvételre javasolt földrészlet 39,8%-a) 372,3 km csatornahosszal (az összes átvételre javasolt hossz 55,5%-a).

### 3.3. A Magyar Állam tulajdonában, de nem vízügyi igazgatási szerv vagyongazdálkodásában nyilvántartott, átvételre javasolt beékelődő csatornaszakaszok bemutatása

A vízvezetési útvonalak felmérése során tapasztaltuk, hogy 9 vízügyi igazgatóság (ÉDUVIZIG, KDVVIZIG, ADUVIZIG, FETIVIZIG, ÉMVIZIG, TIVIZIG, KÖTIVIZIG, ATIVIZIG, KÖVIZIG) működési területén 135 db földrészlet, 75,8 km hosszban a Magyar Állam tulajdonában van nyilvántartva, azonban a társulati vagyontörvény szerinti átvétel során a törvény erejénél fogva nem kerülhetett vízügyi igazgatósági vagyongazdálkodásba. Ebből 69 db földrészlet megosztása szükséges, melyen 34,5 km csatornahossz található. Az öntözőrendszerek üzemeltetési biztonságának megteremtéséhez ezeknek a földrészleteknek a vízügyi igazgatóságok vagyongazdálkodásába való átadás indokolt, melyhez a tulajdonosi joggyakorló szervezetek (MNV Zrt, illetve NFA) egyedi eljárása szükséges. Ezeknek a földrészleteknek jelenleg az ingatlan nyilvántartásba bejegyzett vagyongazdálkodói megszűnt állami gazdaságok, NIF Zrt., erdőgazdaságok, Magyar Közút Nonprofit Zrt., MÁV, Közlekedésfejlesztési Koordinációs Központ, nemzeti park igazgatóságok, Nemzeti Ménesbirtok és Tangazdaság Zrt.

### 3.4. A megosztást igénylő földrészletek bemutatása

A tulajdonjog rendezését megelőzően a megosztást azoknál a földrészleteknél kell elvégezni, ahol a csatorna és tartozékai által elfoglalt terület csak a földrészlet egy részét érinti. Ilyen esetek az út és vasút területében nyilvántartott csatornaszakaszok, a termőterületekben (pl.: szántó, erdő) nyilvántartott csatornaszakaszok.

A beékelődő, VIZIG vagyongazdálkodásba adásra javasolt nem állami-, illetve állami tulajdonú földrészletekből a tulajdonjog rendezést megelőzően 543 db földrészlet megosztása szükséges, melyen 184,3 km (az átvételre javasolt teljes hossz 24,79%-a) csatorna található. Ebből az önkormányzati tulajdonú földrészletek száma 118 db, hossza 72,8 km (39,5%). Nem állami tulajdonú egyéb tulajdoni állású földrészletek szám 356 db, hossza 77,0 km (41,8%). A Magyar Állam tulajdonában lévő, VIZIG vagyongazdálkodásba adásra javasolt földrészletek száma 69 db, hossza 34,5 km (18,7%).

### 3.5. Az állami tulajdonba és ATIVIZIG vagyongazdálkodásba adásra javasolt szivattyútelepek bemutatása

Az ATIVIZIG működési területén 32 db szivattyútelep VIZIG vagyongazdálkodásba adása szükséges. A Csongrád és Környéke Vgt., Szentes és Környéke Vgt. és a Tisza-Marosszögi Vgt. (a továbbiakban: TIMA) a tulajdonának tekintett öntözési célú szivattyútelepeket nem adta át üzemeltetésre az ATIVIZIG részére. A tulajdonjogi rendezés sürgős feladat, mivel jelenleg egy-egy öntözőrendszeren lévő szivattyútelepek üzemeltetése nem egységes (VIZIG és társulati üzemeltetésű szivattyútelepek vegyesen fordulnak elő), mely az üzemeltetési biztonságot csökkentik.

#### 4. Összefoglalás

A vízvezetési útvonalakat (a vízbázistól a rendszeren található utolsó öntözőtelepnek való átadási pontig) alkotó földrésztetek tulajdoni-, illetve vagyonkezelői állásának rendezésével az alábbi összefüggő csatornahálózat alakítható ki (a helyszínrajzokat a melléklet tartalmazza):

Tulajdonos	Vagyonkezelő	Földrésztetek száma (db)	VIZIG vagyonkezelésű/átvételre javasolt hossz (km)	Arány (%)
Magyar Állam	VIZIG	4 358	5 729,3	88,5
Magyar Állam	Egyéb szervezet	135	75,8	1,2
Nem állami tulajdon	-	1 099	670,5	10,4
<b>Összesen:</b>		<b>5 592</b>	<b>6 475,6</b>	<b>100,0</b>

A tulajdonjogi rendezést megelőzően 543 db földrésztet megosztása szükséges, melyen 184,3 km (az átvételre javasolt teljes hossz 24,79%-a) csatorna található. Ebből az önkormányzati tulajdonú földrésztetek száma 118 db, hossza 72,8 km (39,5%). Nem állami tulajdonú egyéb tulajdoni állású földrésztetek szám 356 db, hossza 77,0 km (41,8%). A Magyar Állam tulajdonában lévő, VIZIG vagyonkezelésbe adásra javasolt földrésztetek száma 69 db, hossza 34,5 km (18,7%).

A beékelődő csatornaszakaszokból a Magyar Állam tulajdonában de nem VIZIG vagyonkezelésben lévő, VIZIG vagyonkezelésbe adásra javasolt 135 db földrésztet jogi rendezéséhez a tulajdonosi joggyakorló szervezetek (MNV Zrt, illetve NFA) egyedi eljárása szükséges.

Az adatokat geoadatbázisba szerveztük, melyre támaszkodva a tulajdonjogi rendezéshez és VIZIG vagyonkezelésbe adáshoz szükséges intézkedések konkrétan meghatározhatók. A kialakított adatbázis a munka előrehaladásának követésére, ellenőrzésére is alkalmas.

A tulajdonjog rendezése az alábbi eljárásokkal valósítható meg:

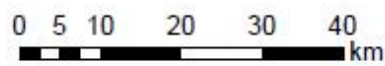
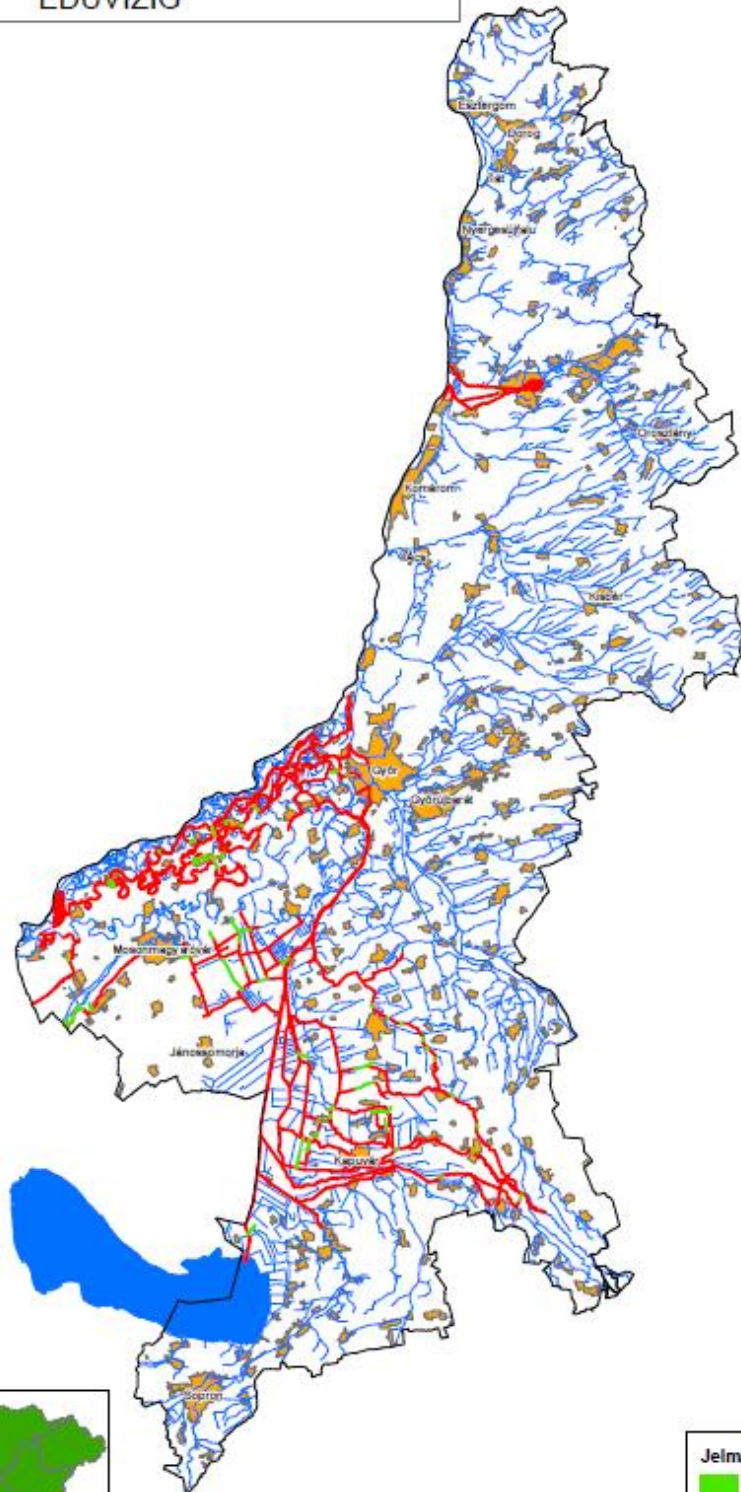
- Az önkormányzati tulajdonú csatornaszakaszok Magyar Állam tulajdonába adásának előfeltétele, hogy az érintett önkormányzatok a feladat ellátási kötelezettség átadása mellett határozatot hozzanak a tulajdon átadásához történő hozzájárulásukról.
- Azon állami tulajdonban nyilvántartott beékelődő csatornaszakaszok rendezésére, amelyek vízügyi igazgatósági vagyonkezelésbe adása indokolt, a tulajdonosi joggyakorló szervezetek a jelenlegi vagyonkezelőkkel, illetve a működési terület szerinti vízügyi igazgatóságokkal vagyonkezelési szerződés módosítást köthetnek.
- Az ATIVIZIG működési területén beazonosított 32 db szivattyútelep tulajdonjogának rendezése és az ATIVIZIG vagyonkezelésbe adása a tulajdonosi joggyakorló szervezetek feladata.
- A megosztást igénylő földrésztetekre el kell készíttetni a földhivatali záradékkal ellátott megosztási vázrajzokat.
- A nem állami-, illetve nem önkormányzati tulajdonban lévő beékelődő csatornaszakaszok állami tulajdonba kerüléséhez szükséges vételárat a központi költségvetésből célszerű biztosítani. Az állami és önkormányzati tulajdonban lévő csatornaszakaszok által elfoglalt földterületek ingyenesen kerülhetnek VIZIG vagyonkezelésbe. Az *egyéni terület, gazdasági társaság, szövetkezet, egyesület, egyéb társadalmi szervezet, vizgazdálkodási társulat* esetén fizetni kell a földterület tulajdonjogának megszerzéséért.



**Mellékletek - 10 db helyszínrajz:**

Öntözésfejlesztési kormányhatározatban szereplő  
az állami tulajdonú szakaszok közé beékelődő  
egyéb tulajdonú csatornaszakaszok  
ÉDUVIZIG

1:530 000

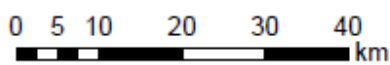
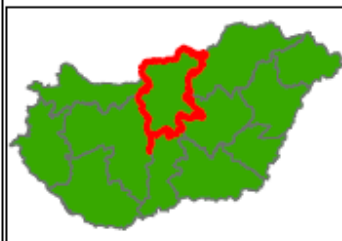
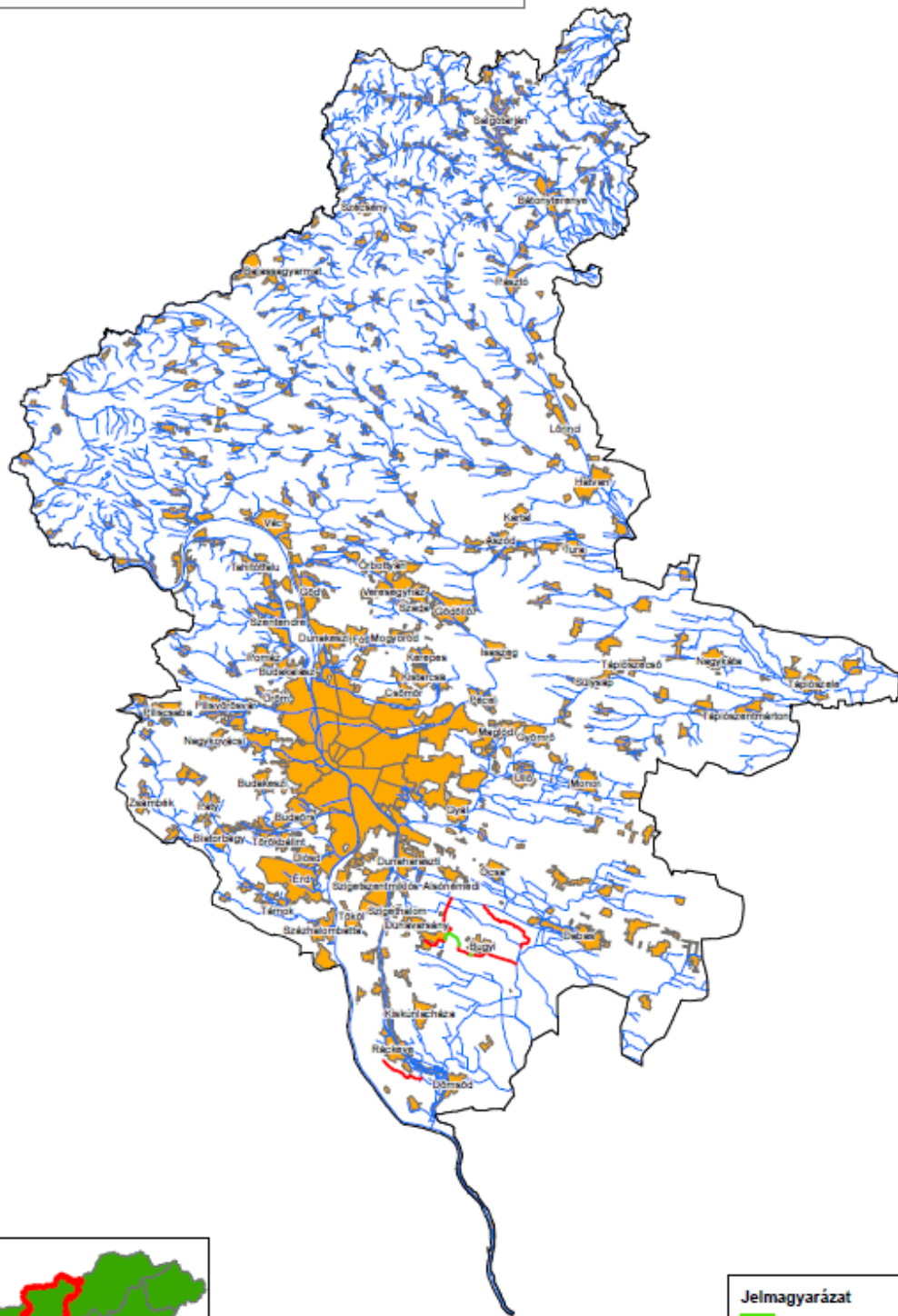


**Jelmagyarázat**

- Működő rendszerek (átvétel szükséges)
- Üzemen kívüli rendszer (átvétel szükséges)
- VIZIG kezelésű, öntözési célú művek
- VIZIG határ
- Vízfolyáshálózat
- Belsőirrigálás

Öntözésfejlesztési kormányhatározatban szereplő  
 az állami tulajdonú szakaszok közé beékelődő  
 egyéb tulajdonú csatornaszakaszok  
 KDVVIZIG

1:510 000

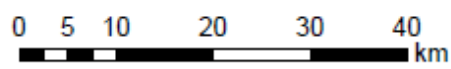
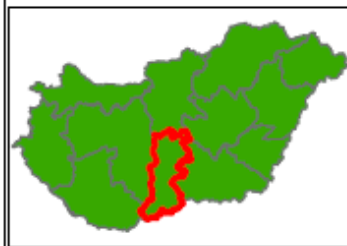
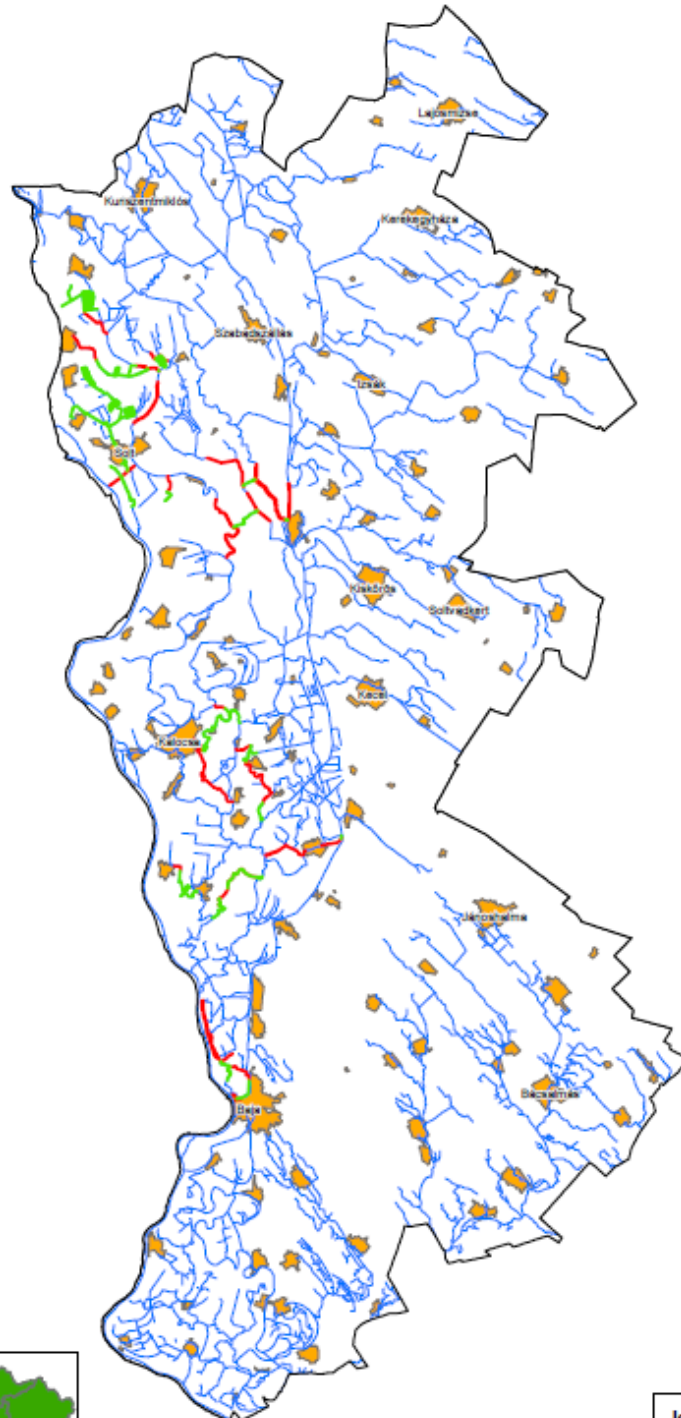


**Jelmagyarázat**







<span style="color: green;">■</span>	Működő rendszerek (ábrétél szükséges)
<span style="color: black;">■</span>	Üzemen kívüli rendszer (ábrétél szükséges)
<span style="color: red;">■</span>	VIZIG kezelési, öntözési célú művek
<span style="border: 1px solid black; display: inline-block; width: 10px; height: 10px;"></span>	VIZIG határ
<span style="color: blue;">—</span>	Vízfolyáshálózat
<span style="color: orange;">■</span>	Beterület

Öntözésfejlesztési kormányhatározatban szereplő  
az állami tulajdonú szakaszok közé beékelődő  
egyéb tulajdonú csatornaszakaszok  
ADUVIZIG

1:440 000



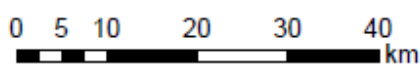
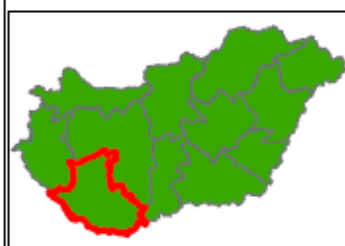
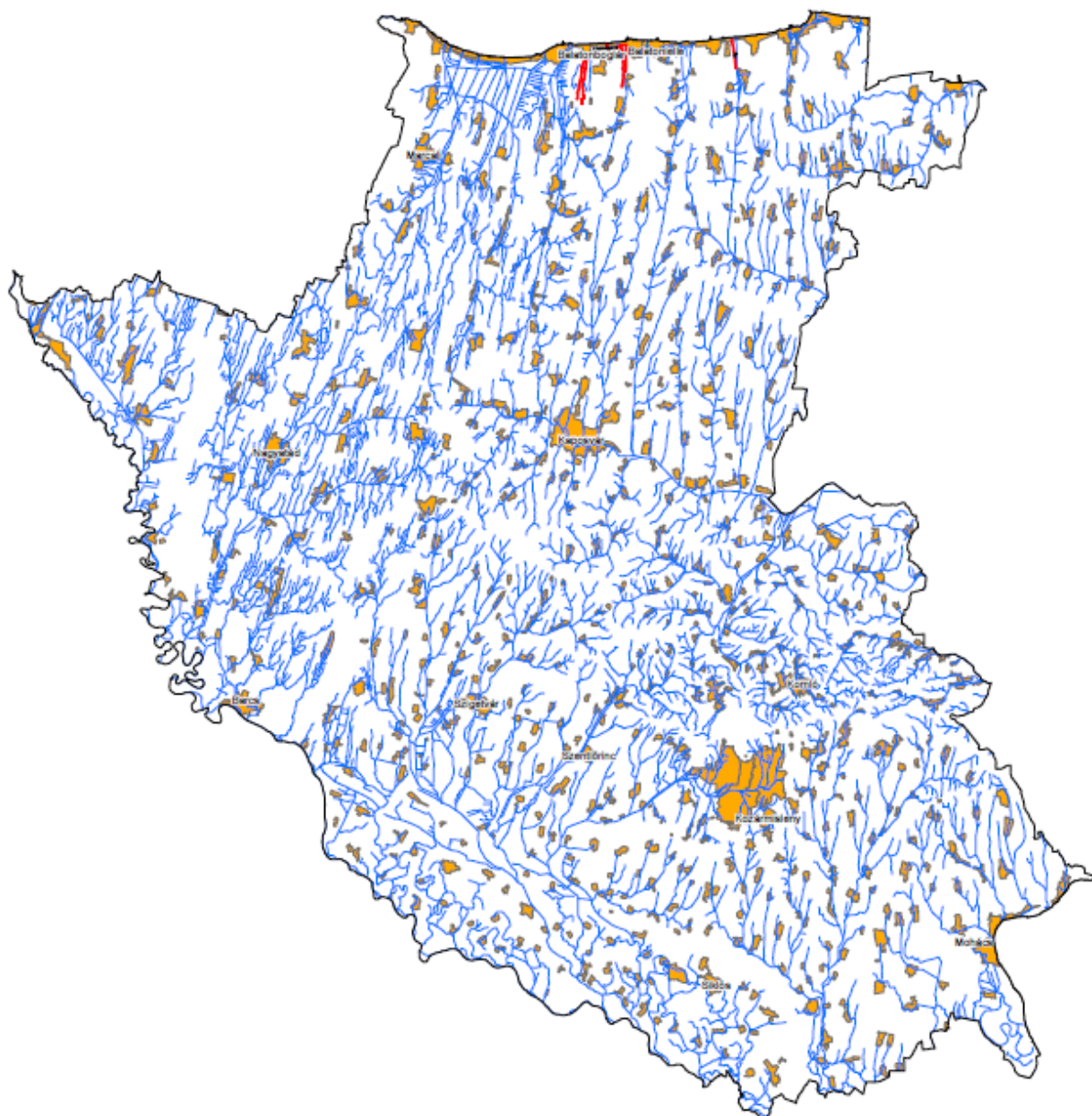
**Jelmagyarázat**

-  Működő rendszerek (átvétel szükséges)
-  Üzemen kívüli rendszer (átvétel szükséges)
-  VIZIG kezelésű, öntözési célú művek
-  VIZIG határ
-  Vízfolyáshálózat
-  Beterület



Öntözésfejlesztési kormányhatározatban szereplő  
az állami tulajdonú szakaszok közé beékelődő  
egyéb tulajdonú csatornaszakaszok  
DEDUVIZIG

1:470 000

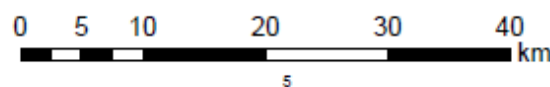
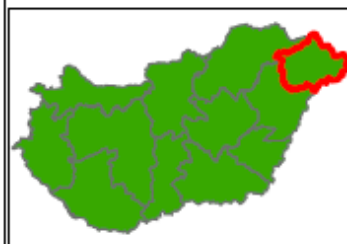
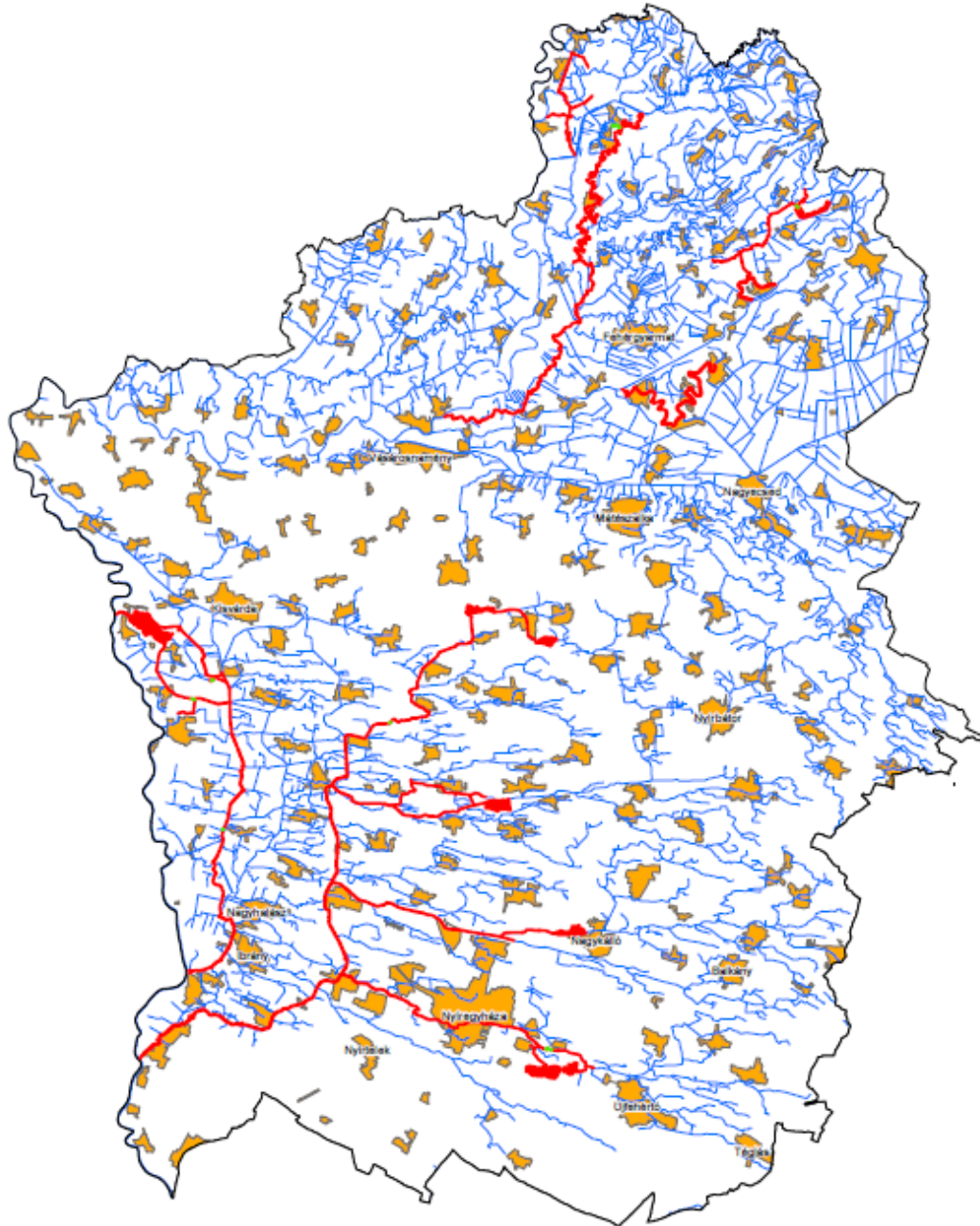


**Jelmagyarázat**

- Működő rendszerek (érvétel szükséges)
- Üzemen kívüli rendszer (érvétel szükséges)
- VIZIG kezelő, öntözési célú művek
- VIZIG határ
- Vízfolyáshálózat
- Beterület

Öntözésfejlesztési kormányhatározatban szereplő  
az állami tulajdonú szakaszok közé beékelődő  
egyéb tulajdonú csatornaszakaszok  
FETIVIZIG

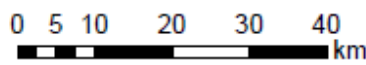
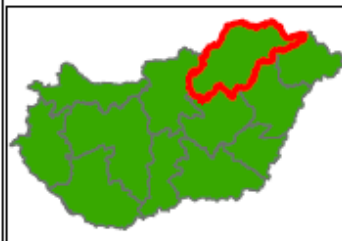
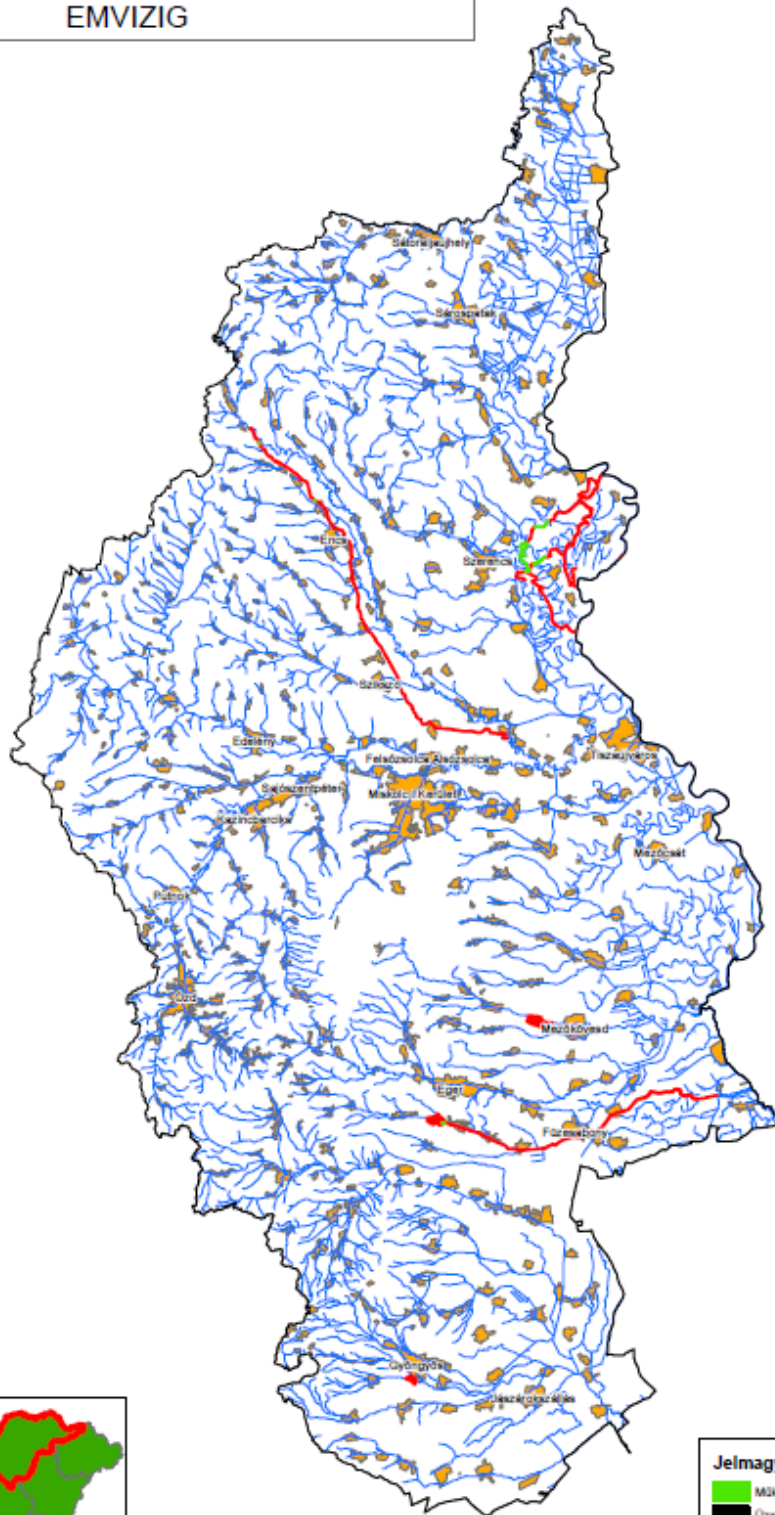
1:350 000



Jelmagyarázat	
	Működő rendszerek (átvétel szükséges)
	Üzemen kívüli rendszer (átvétel szükséges)
	VIZIG kezelésű, öntözési célú művek
	VIZIG határ
	Vízfolyáshálózat
	Beltérlet

Öntözésfejlesztési kormányhatározatban szereplő  
az állami tulajdonú szakaszok közé beékelődő  
egyéb tulajdonú csatornaszakaszok  
EMVIZIG

1:550 000



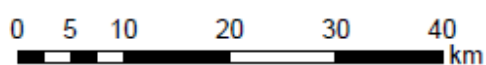
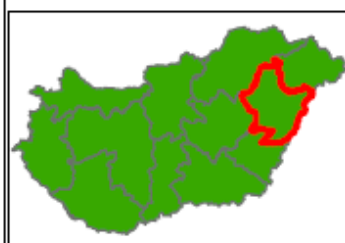
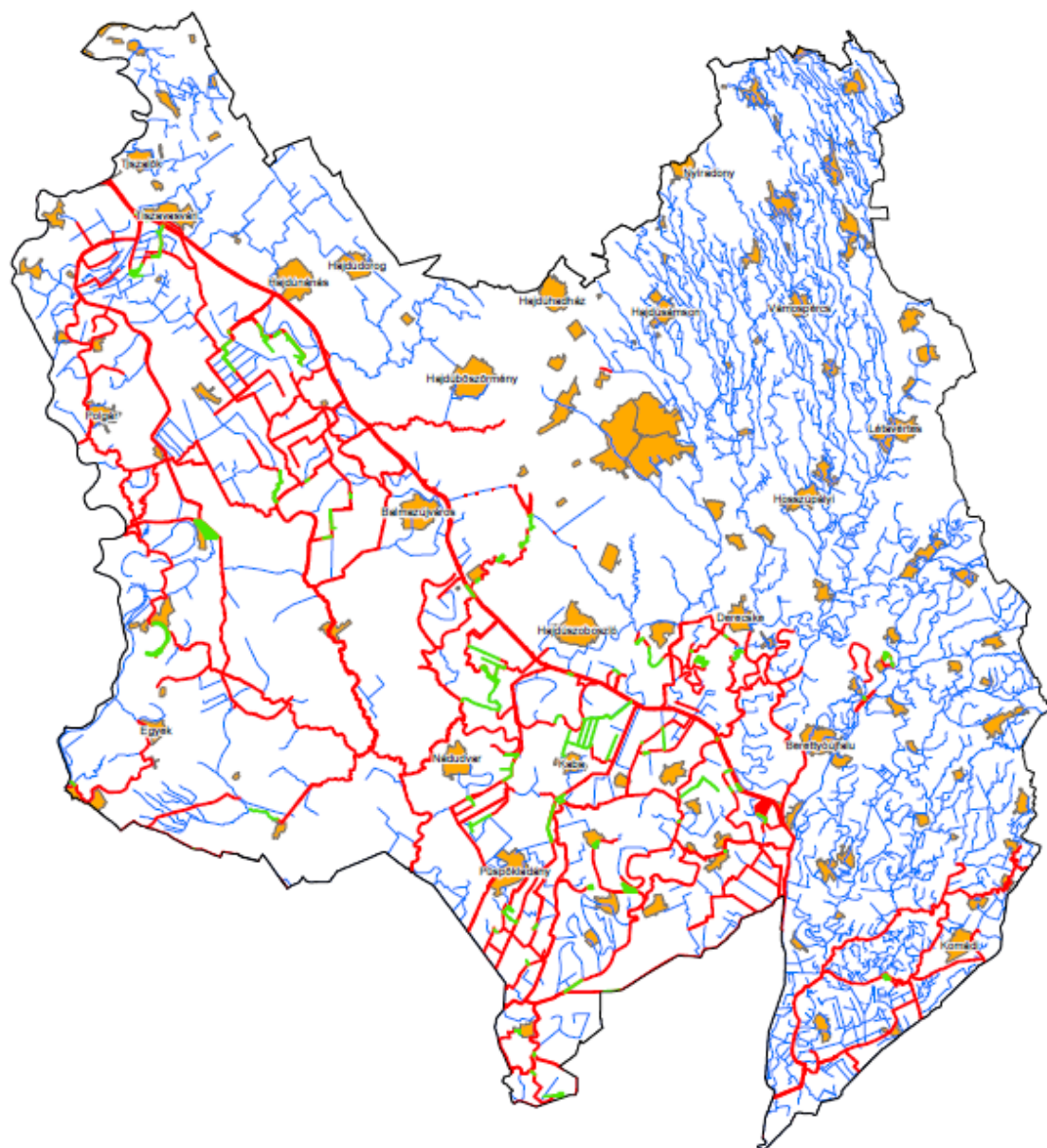
**Jelmagyarázat**

<span style="color: green;">■</span>	Működő rendszerek (átvételi szükséges)
<span style="color: black;">■</span>	Üzemen kívüli rendszer (átvételi szükséges)
<span style="color: red;">■</span>	VIZIG kezelésű, öntözési célú művek
<span style="border: 1px solid black; display: inline-block; width: 10px; height: 10px;"></span>	VIZIG határ
<span style="color: blue;">—</span>	Vízfolyéshálózat
<span style="color: orange;">■</span>	Beltérlet



Öntözésfejlesztési kormányhatározatban szereplő  
az állami tulajdonú szakaszok közé beékelődő  
egyéb tulajdonú csatornaszakaszok  
TIVIZIG

1:400 000



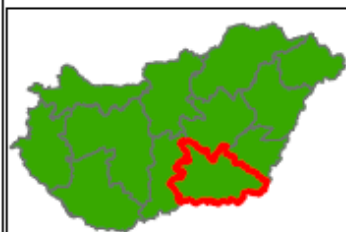
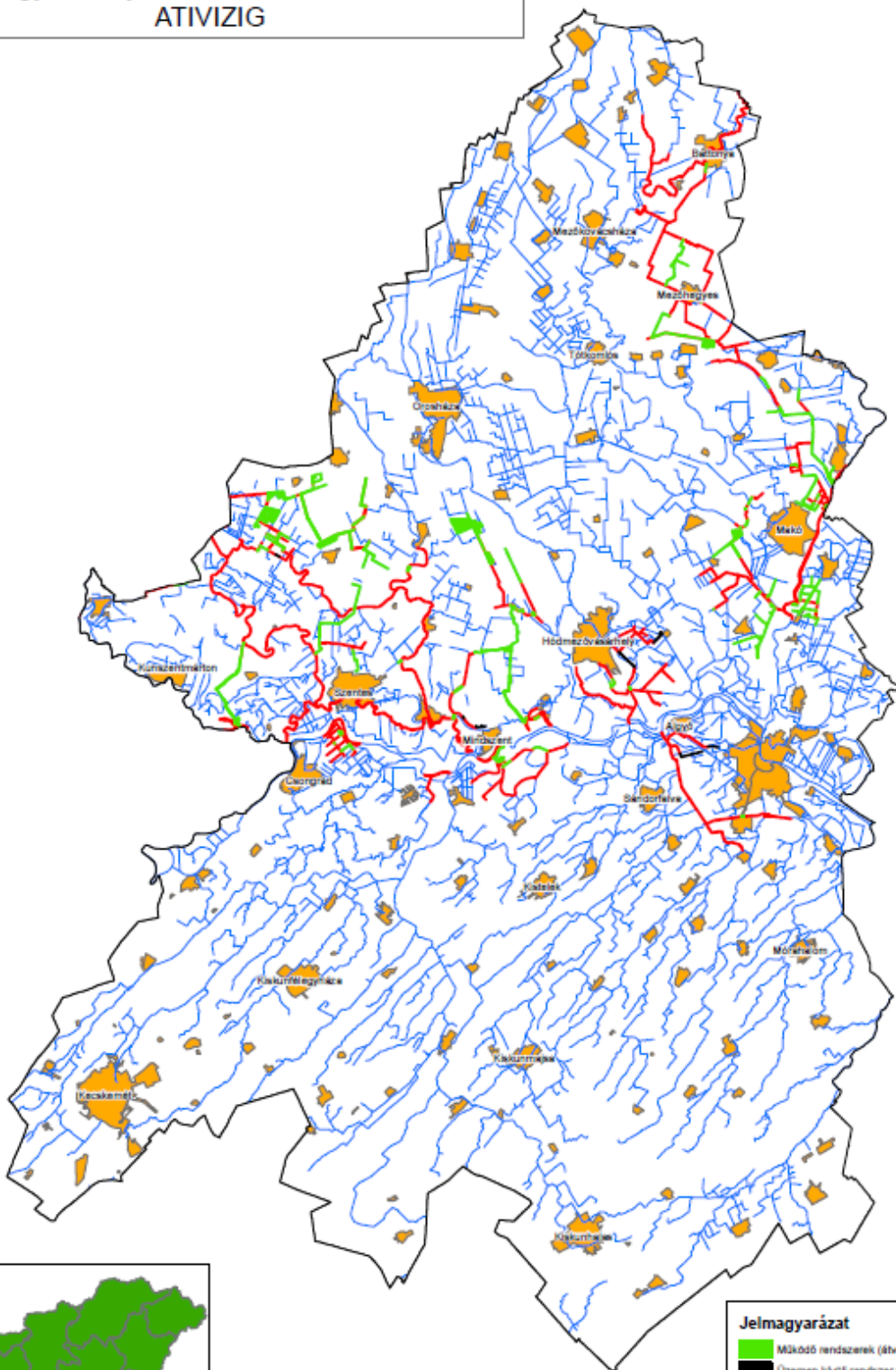
Jelmagyarázat	
	Működő rendszerek (átvétel szükséges)
	Üzemen kívüli rendszer (átvétel szükséges)
	VIZIG kezelő, öntözési célú művek
	VIZIG határ
	Víznyelvényhálózat
	Beltartólat





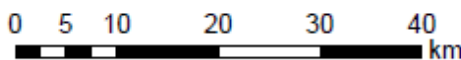
Öntözésfejlesztési kormányhatározatban szereplő  
 az állami tulajdonú szakaszok közé beékelődő  
 egyéb tulajdonú csatornaszakaszok  
 ATIVIZIG

1:420 000



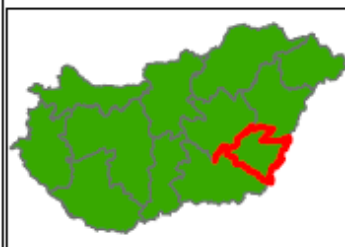
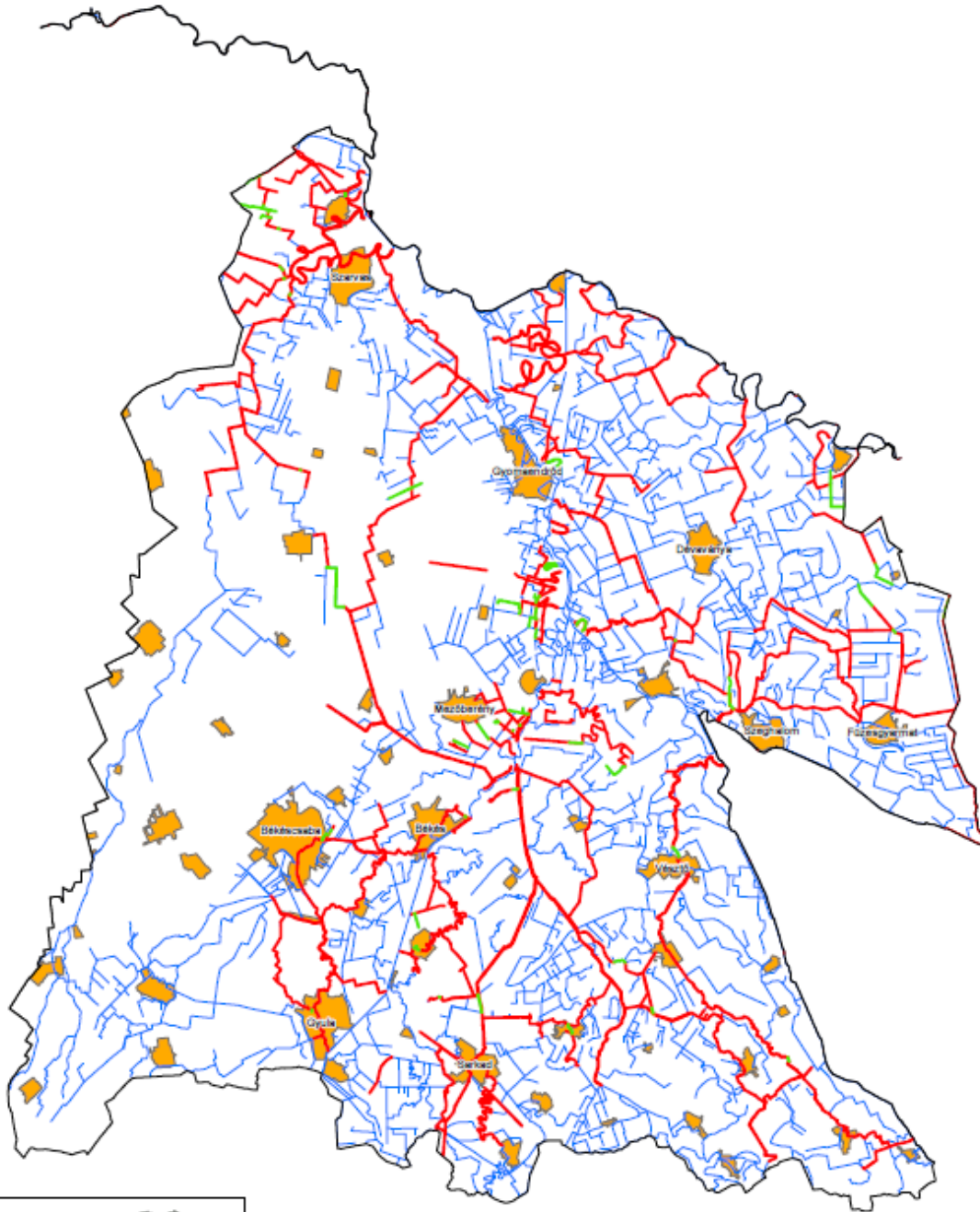
**Jelmagyarázat**

	Működő rendszerek (átvétel szükséges)
	Üzemen kívüli rendszer (átvétel szükséges)
	VIZIG kezelésű, öntözési célú művek
	VIZIG határ
	Vízfolyás-hálózat
	Bélerdő



Öntözésfejlesztési kormányhatározatban szereplő  
az állami tulajdonú szakaszok közé beékelődő  
egyéb tulajdonú csatornaszakaszok  
KOVIZIG

1:320 000



- Jelmagyarázat**
- Működő rendszerek (ábrólal szükséges)
  - Üzemen kívüli rendszer (ábrólal szükséges)
  - VIZIG kezelésű, öntözési célú művek
  - VIZIG határ
  - Vízfolyóhálózat
  - Beltérlet