



Belvízelvezetés kontra lápi póc

- Előadó: Vasas István osztályvezető
Észak-magyarországi Vízügyi Igazgatóság
- Dátum: 2019. június 4.
- Helyszín: Magyar Hidrológiai Társaság
XXXVII. Országos Vándorgyűlés
Pécs 2019. július 3-5.



Lápi póc

Elterjedés. Őshonos és egyben bennszülött halunk, amely itt alakult ki a Duna vízrendszerében. Elterjedése aránylag kis területre korlátozódik kontinensünknek, csak a Kárpát-medencében, a Duna alsó szakasza mentén és a Dnyeszter torkolatvidékén él.

Hazai lelőhelyei:

Öreg-Duna (szigetközi mellékágak), Duna (Ráckeve), Rábca, Hansági-főcsatorna, Szódi-patak, gödi tőzegfejtő, Dunavölgyi-főcsatorna, Veresegyházi-tó, Zala, Kiskomáromi-vízfolyás, Balatonedericsi-séd, Ordacsehi-berek, Jamai-patak, Csákvári-rét, Dráva (holtágak és Őrtilosnál a főmeder), Mura (holtág, Letenyénél a főmeder), Kerka, Égerláp (Ócsa), Kolon-tó (Izsák), Kondor-tó (Fülöpháza), Ágasegyházi-rét, Orgoványi-rét, Dong-éri-főcsatorna, Tőzeges (Szank), Kis- és Nagy-Csukás-tó (Kiskőrös), Vörös-mocsár (Császártöltés), tőzégbányató (Ásotthalom), Kurjantó-tó (Fülöpszállás), Tisza (holtágak), Szamos (holtág), Gőgő-Szenke (Jánkmajtis, Nagyszekeres), Csaronda, **Tizakarádi-főcsatorna, Bodrog (főmeder és holtágak)**, Keleti-főcsatorna, **Bódva (égerláp), Takta (Tiszaluc, Tarcsl), Hejő**, Tápió, Famosi-tavak, Hajta, Almási-patak (Tóalmás), Fekete-Kőrös, Berettyó, Pocsaji-láp, Ér, Kutas-főcsatorna, Kis-Balaton, Tisza-tó, egyéb sekély állóvizek, sík- és dombvidéki csatornák, vízfolyások.



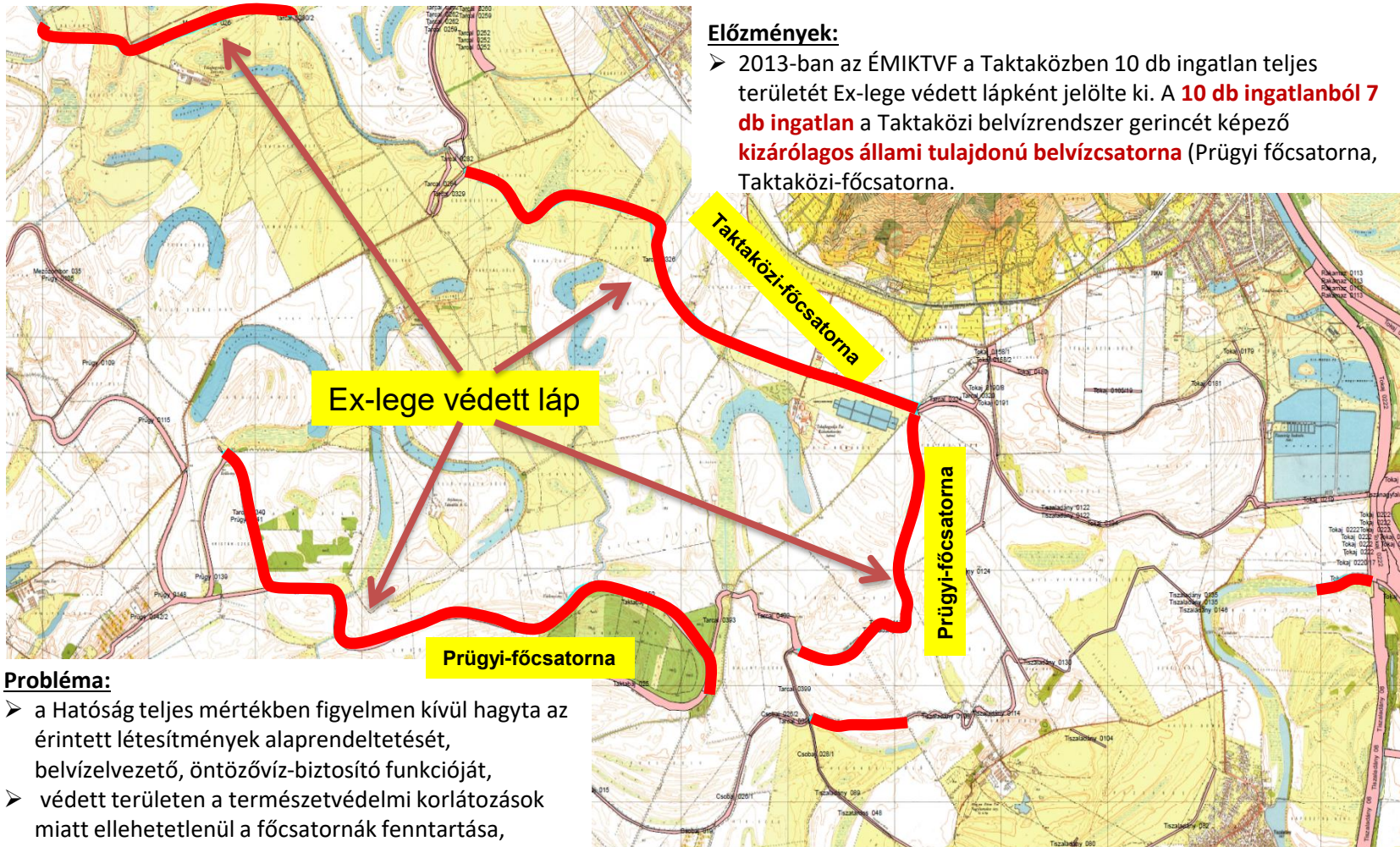
Amurgéb

Elterjedése. **Eredeti hazája Távol-Keleten**, az Amur középső és alsó folyásának vízgyűjtőjén található, Oroszország, Kína és Korea közös határvidékén. Európába a múlt század elején mint akváriumi halat hozták be, de az 50-es évektől természetes vizekből is előkerült. Előbb a Balti-tenger mellékén, majd Moszkva környékén, később Lengyelországban, 1997-ben pedig Magyarországon tűnt fel. Szlovákiában 1998-ban, Szerbia területén 2001-ben észlelték.

Jelenleg ismert hazai lelőhelyei:

Tisza, Csaronda, Dédai-csatorna, Szipa-főcsatorna, Északi-főcsatorna (Szamosszeg), Igrice-mocsár (Nyíregyháza), Bodrog, Keleti-főcsatorna, Nyugati-főcsatorna, Felső-Tápió, Hármaskörös (Öcsöd), Hortobágy (Tiszavasvári), Tisza-tó, Tisza és Bodrog menti holtágak, csatornák.

Taktaközi belvízcsatornák Ex-lege védett lápként való kijelölése



Előzmények:

- 2013-ban az ÉMIKTVF a Taktaközben 10 db ingatlan teljes területét Ex-lege védett lápként jelölte ki. **A 10 db ingatlanból 7 db ingatlan** a Taktaközi belvízrendszer gerincét képező **kizárólagos állami tulajdonú belvízcsatorna** (Prügyi főcsatorna, Taktaközi-főcsatorna).

Probléma:

- a Hatóság teljes mértékben figyelmen kívül hagyta az érintett létesítmények alaprendeltetését, belvízelvezető, öntözővíz-biztosító funkcióját,
- védett területen a természetvédelmi korlátozások miatt ellehetetlenül a főcsatornák fenntartása, üzemeltetése, így alaprendeltetésüknek nem tudnak eleget tenni.



Belvízelvezetés kontra lápi póc



Taktaközi belvízcsatornák Ex-lege védett lápként való kijelölése

település	hrs	vízfolyás	ÉM-i KTF határozata 1.0	OKTF határozata 1.0	ÉM-i KTF határozata 2.0	OKTFV határozata 2.0
Mezőzombor	042	Taktaközi-főcsatorna	ex lege	új eljárásra utasítás	ex lege	új eljárásra utasítás
Mezőzombor	026	Taktaközi-főcsatorna	ex lege	új eljárásra utasítás	ex lege	új eljárásra utasítás
Tarcal	0325	Taktaközi-főcsatorna	ex lege	új eljárásra utasítás	ex lege	új eljárásra utasítás
Tarcal	0326	Taktaközi-főcsatorna	ex lege	új eljárásra utasítás	ex lege	új eljárásra utasítás
Tarcal	0327	Taktaközi-főcsatorna	ex lege	új eljárásra utasítás	ex lege	új eljárásra utasítás
Tarcal	0340	Prügyi-főcsatorna régi medre	ex lege	helybenhagyva, ex lege	a Prügyi főcsatorna régi medre, ami nem vesz részt a belvízelvezetésben, így a döntést elfogadtuk	
Tarcal	0350	Prügyi-főcsatorna (széles meder bal partja)	ex lege	új eljárásra utasítás	ex lege	a Prügyi főcsatorna széles medrének a bal parti részét jelenti, a jobb parti mederrész nem védett, így a döntést elfogadtuk
Tarcal	0418	Prügyi-főcsatorna felhagyott holtágas meder	ex lege	új eljárásra utasítás	ex lege	EOV koordinátákkal lehatárolta a védendő úszóláp területét, ezért a döntést elfogadtuk
Tiszaladány	097	Bódványos-ér	ex lege	új eljárásra utasítás	nincs új határozat	
Tokaj	0221	Tiszaladányi-Holt-Tisza	ex lege	helybenhagyva, ex lege	Tiszaladányi Holt-Tisza nem fő létesítménye a Taktaközi belvízrendszernek, ezért a döntést elfogadtuk	

lezárult
 függőben

Taktaközi belvízcsatornák Ex-lege védett lápként való kijelölése Prügyi- és Taktaközi főcsatornák kotrása



„Rajtunk” kikísérletezett technológia lényege:

- A kotrást szakaszosan kell végezni, 200-300 m kotort szakasz után 100 m kimarad, melynek kotrására 1-2 héttel később kerülhet sor
- A növényzet eltávolítását végző kotrógép és az iszapeltávolítást végző kotrógép között legalább 50 m távolságot kell tartani a munkavégzés során
- A kotrókanállal a vízínövényzetet meg kell mozgatni, lehetőséget adva az élőlényeknek az elmenekülésre
- A kotrást rácsos kanállal kell végezni
- A kanál merítése után a kanalat a víz fölött kell tartani addig, amíg a víz kicsorog belőle, illetve az esetlegesen a kanálba került élőlények visszahullanak a vízbe.



Belvízelvezetés kontra lápi póc

Hejő-főcsatorna 0+000 – 13+237 sz. közötti rekonstrukciója

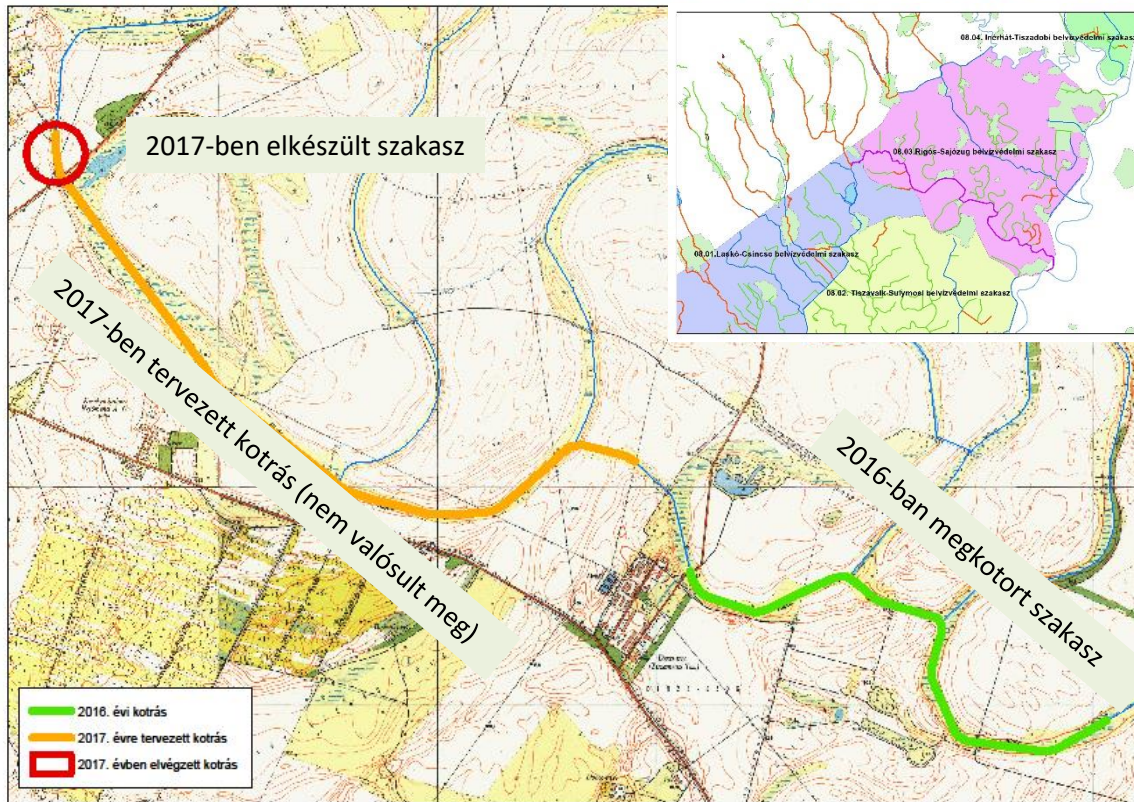


Vízjogi létesítési engedélybe szereplő természetvédelmi előírások:

- A mederrendezés során a munkálatokat a természeti értékek legnagyobb kímélete mellett kell végezni. NATURA 2000 területen a műszakilag indokolható **legkisebb mértékű terület vehető igénybe** mind a közlekedés, gépek mozgása, parkolása, mind az anyagdepóniák kialakítása, mind a vízmunkák során.
- A **fakivágást, nád- és cserjeirtást** a területen fészkelő védett és közösségi jelentőségű madárfajok költésének zavartalansága, fiókanevelési sikere biztosítása érdekében **augusztus 15. és március 15.** közötti időszakra kell ütemezni.
- A kivitelezési oldalon a kisvízi medret kísérő fásszárú vegetáció a kivitelezéshez szükséges indokolható mértékben eltávolításra kerülhet, azonban a parti sávban törekedni kell a 20 cm, illetőleg annál nagyobb törzsmérőjű őshonos fák meghagyására. A főcsatorna mentén legalább **10 méterenként egy-egy idősebb, állékony őshonos faegyedet, facsoportot vissza kell hagyni.**
- **Mederkotrási munkákat** a vízzel borított mederszakaszokon **augusztus 01. – október 31.** közötti időszakra kell tervezni.
- A növényzet eltávolítását végző kotrógép és az iszapeltávolítást végző kotrógép között legalább 50 m távolságot kell tartani a munkavégzés során.
- A **kotrókanállal a vízínövényzetet meg kell mozgatni**, lehetőséget adva az élőlényeknek az elmenekülésre. A **kotrást rácsos kanállal kell végezni.** A kanál merítése után **a kanalat a víz fölé kell tartani** addig, amíg a víz kicsorog belőle, illetve az esetlegesen a kanálba került élőlények visszahullanak a vízbe.
- A Hejő-főcsatorna 0+000-13+237 szelvények között tervezett kotrását, a teljes beavatkozási területen a középvízi meder keresztshelvényére vonatkozóan 1/3 – 2/3 arányban, **az 1/3 rész visszahagyásával kell végezni.**
- **A munkálatokat szakaszosan, azaz 200-300 méter kotort szakasz után 100 méter kihagyásával, mely utóbbi kihagyott szakaszon 1-2 héttel később végezhető el a kotrás.**
- A 3+400-4+450 fkm szelvények között a munkavégzést **baloldali kotrással**, bal parti deponálással kell végrehajtani. A visszahagyott nagytermetű őshonos faegyedek (fehér nyár, fehér fűz) ágai – amennyiben akadályozzák a kotrógép munkáját – indokolt esetben levághatók.
- A 4+450-5+750 fkm szelvények között a munkavégzést **jobboldali kotrással**, jobboldali deponálással kell végrehajtani. A jobb parti rézsún lévő égeres 10-15 méterenkénti sarjcsokrok meghagyásával ritkítható / rendezhető.
- Az 5+750-6+400 fkm szelvények között a munkavégzést **baloldali kotrással**, bal parti deponálással kell végrehajtani.
- A 6+400-9+400 fkm szelvények között a munkavégzést **kétoldali kotrással** és kétoldali deponálással végre lehet hajtani, azonban a kotrás során be kell tartani az 1/3 – 2/3 arányú osztott szelvényű kotrási technológiát.
- A mederrekonstrukció során biztosítani kell a Hejő-főcsatornát kísérő holtmeder-szakaszok megfelelő vízforgalmát, vízháztartását
- A kicotort mederanyag a parti sávban teríthető szét. A deponált mederanyagban felnövő növényzetet a gyomosodás és az özönnövények terjedésének megelőzése érdekében évente legalább egyszer kaszálni szükséges. Az özönnövények kaszálását a növények termésének (magjának) beérése előtt szükséges elvégezni, további területek megfertőzésének elkerülése érdekében. Ennek megfelelően az özönnövényekkel fertőzött szakaszokon a kaszálási munkákat július, augusztus hónapra kell időzíteni.
- A munkavégzés megkezdése előtt legalább 8 nappal értesíteni kell a természetvédelmi kezelő Bükki Nemzeti Park Igazgatóságot. A természetvédelmi szakfelügyeletet munkavégzés időszakában biztosítani kell.

Belvízelvezetés kontra lápi póc

Rigós-főcsatorna fenntartó kotrása



Előzmények:

- 2016. évben elvégeztük a Rigós-főcsatorna 1+800 - 4+400 szelvények közötti mederszakaszának fenntartó kotrását.
- A 2017. évi fenntartási tervünkben előirányoztuk a munka folytatását. 2017-ben a Rigós-főcsatorna 4+900-8+500 szelvények közötti szakaszának a medertisztítását, kotrását kívántuk elvégezni. A kivitelezést külső vállalkozó végezte, aki 2017. november 14-én kezdte el a munkát, **de a Bükki Nemzeti Park Igazgatóság természetvédelmi őre még aznap leállította a munkát, természetkárosítás gyanújára hivatkozva.**



Belvízelvezetés kontra lápi póc

Rigós-főcsatorna fenntartó kotrása



A munkák leállítása után:

- Felvettük a kapcsolatot a Nemzeti Park Igazgatóság munkatársaival, vezetőivel, de hosszas ígéretés után a munka folytatásához nem járultak hozzá, illetve bejelentést tettek a Természetvédelmi Hatóság felé, akik először információszolgáltatásra, illetve kérdések megválaszolására szólítottak fel bennünket, majd hivatalból eljárást indítottak ellenünk.
- A Természetvédelmi Hatóság felé részletesen leírtuk, hogy:
 - A Rigós-főcsatorna 0+000 – 29+475 szelvények közötti mederszakasza 487/1966. számon **érvényes vízjogi engedéllyel rendelkezik**.
 - A vizek és a közcélú vízi létesítmények fenntartására vonatkozó feladatokról szóló 120/1999. (VIII. 6.) kormányrendeletben foglalt feliszapolódás eltávolítása a rendelet 3. § (3) bekezdése alapján **fenntartási tevékenységnek minősül**.
 - A vízgazdálkodásról szóló 1995. évi LVII. törvény 7. § (2) bekezdés f./ pontja alapján az (1) bekezdésben foglaltakra tekintettel ezen tevékenység **közérdekűnek tekintendő**, így tehát a fent idézett kormányrendelet 2. § 2. pontja szerint közérdekű fenntartási tevékenységnek minősül az iszaptalanítás.
 - A fentiek alapján **a Rigós-főcsatorna érintett szakaszának iszaptalanítása nem vízjogi engedélyköteles tevékenység**.
 - Az **iszaptalanítási munka** az európai közösségi jelentőségű természetvédelmi rendeltetésű területekről szóló 275/2004. (X. 8.) Korm. rendelet 9. §-ában felsorolt, külön engedélyhez kötött tevékenységek között **nem szerepel**.
 - A rendelet 8. § (1) bekezdése értelmében „A Natura 2000 terület fenntartási céljainak elérését nem veszélyeztető vagy nem sértő és **a Natura 2000 terület jelölésekor jogszerűen, jogerős engedélynek megfelelően folytatott tevékenység korlátozás nélkül folytatható**”.
 - A fentiek alapján Igazgatóságunk az 1966-ban kiadott vízjogi engedély alapján **jogszerűen folytatja** az 1995. évi LVII. törvényben és a 120/1999. (VIII. 6.) kormányrendeletben előírt közérdekű **fenntartási tevékenységét**.
- A Hatóság ezt nem vitatta, de egyrészt térbeli és időbeli korlátozó végzést adott ki a csatorna fenntartására vonatkozóan, illetve hivatalból a felettes szervéhez felterjesztette az ügyet a természetvédelmi bírság megállapítása érdekében.



Belvízelvezetés kontra lápi póc

Rigós-főcsatorna fenntartó kotrása



Korlátozó végzés: 2018. április 10.

I. Az **Észak-magyarországi Vízügyi Igazgatóság** (3530 Miskolc, Vörösmarty Mihály u. 77.; KÜJ: 100129218), mint az ún. mezőcsáti Rigós-főcsatorna **víztest** vagyongazdálkodója részére, az az ott előforduló fokozottan védett halfaj, lápi póc (*Umbra krameri*) **élőhelyének** védelmében a következő

Korlátozást rendelem el:

1. Kötelezem, hogy Rigós-csatorna Csincse, Emőd, Igrici, Mezőcsát és Tiszakeszi települések közigazgatási területére eső mederszakaszán - azaz a Csincse 0193, 0163, az Emőd 097, a Mezőcsát 0219/1, 0219/2, 0227, 0200, az Igrici 094/2, 02/2, 026/2, a Mezőcsát 0128, 029, 032, 043, 039, 0407 és a Tiszakeszi 031b, 024b hrsz.-ú ingatlanon -, mint a fokozottan védett faj egyedeinek élőhelyén a korlátozás időtartama alatt - **adott év november 1-től augusztus 14-ig** - mindennemű mederkotrással járó tevékenységtől tartózkodjon!
2. **Mederkotrás adott év augusztus 15. és október 31. között végezhető** oly módon, hogy az üledék eltávolítása legfeljebb a meder kétharmadán (amely területi vetületben értendő) történhet meg. A hínár- és mocsári növényzet, gyökérzónájával együtt csak rácsos kanállal emelhető ki, amit a víz fölött kell tartani és mozgatni legalább fél percet, hogy a kanálba került állatok visszajuthassanak a vízbe. Ezt követően kezdhető csak meg az üledék eltávolítása.
3. A tervezett **mederkotrás** annak **megkezdése előtt legalább 5 munkanappal írásban be kell jelenteni** a Bükk Nemzeti Park Igazgatóságnak.

II. A korlátozás **visszavonásig** érvényes.

Tárgyi ügygel összefüggésben a Vízügyi Hatóság a Rigós-főcsatornán történt mederkotrás ügyére hivatkozással a hasonló jellegű természetvédelmi érdeksérelem és az ebből adódó esetleges károk elkerülése érdekében a Bükk Nemzeti Park Igazgatóság által összeállított „általános szakmai javaslatok” betartására hívta fel Igazgatóságunk figyelmét valamennyi fenntartási és fejlesztési munka tervezése és végrehajtása során.



Belvízelvezetés kontra lápi póc

Rigós-főcsatorna fenntartó kotrása



Természetvédelmi bírság: 2018. december 19.

HATÁROZAT

Az Észak-magyarországi Vízügyi Igazgatóságot (3530 Miskolc, Vörösmarty u. 77.; továbbiakban: Kötelezett) tíz példány fokozottan védett lápi póc (Umbra krameri) elpusztítása miatt

1.250.000,- Ft, azaz egymillió-kettőszázötvenezer forint természetvédelmi bírság megfizetésére kötelezem.

A határozat ellen felülvizsgálati kérelmet nyújtottunk be, annak eredménye még nem ismert.

Megállapítások, levonható tanulságok:

A tárgyi ügyel kapcsolatos eljárások során sem a I. sem a II. fokú Természetvédelmi Hatóság, illetve a Vízügyi Igazgatóság sem vitatta, hogy a csatorna kotrását törvényben előírt, közérdekű kötelező alapfeladatként, tehát jogszerűen végeztük, ennek ellenére a feladatellátást jelentősen drágító és nehezítő korlátozó végzést hoztak, illetve bírság megfizetésére kötelezték Igazgatóságunkat.

Hogyan tovább?

Ha **bevonjuk** a Természetvédelmi Hatóságot a munkák előkészítésébe (lásd: Hejő-főcsatorna), akkor olyan térbeli és időbeli korlátozásokkal kell szembe néznünk, ami jelentősen megdrágítja, illetve időben ellehetetleníti a fenntartási munkákat.

Ha **nem vonjuk be** kellő hatékonysággal a Természetvédelmi Hatóságot a munkák előkészítésébe (lásd: Rigós-főcsatorna), akkor leállíthatják a munkát, korlátozó végzéssel megtiltják a fenntartást, és még természetvédelmi bírságra is számíthatunk.



Ellehetetlenül a fenntartás



NEM tudunk eleget tenni a belvízelvezetési, belvízvédekezési feladatunknak



Köszönöm a figyelmet

A MI VÍZÜGYÜNK