

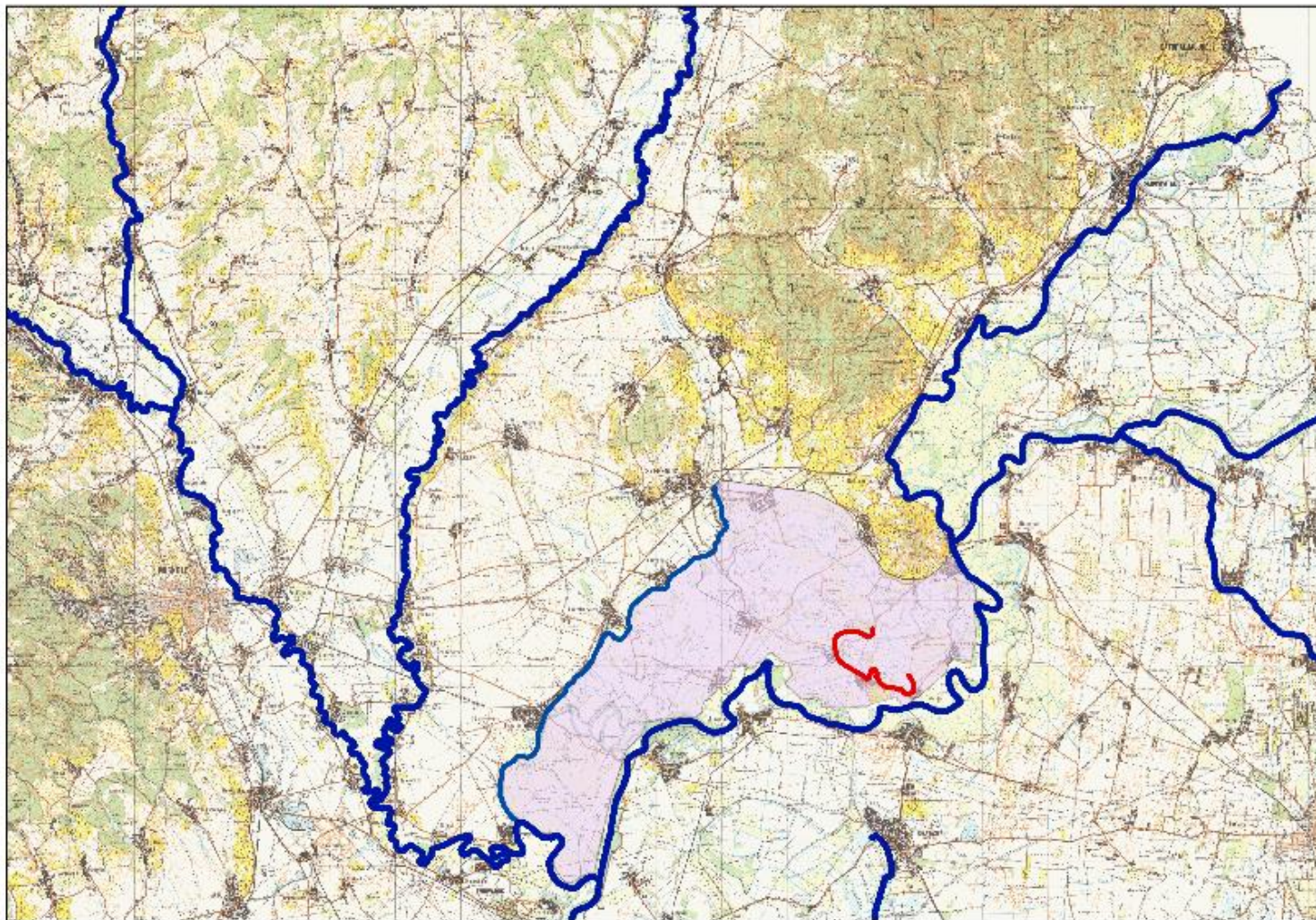
Termőföldet érintő parti sáv fenntartási célú használatának problémái



Simon Eszter, Asbóthné Germán Erzsébet, dr. Czinke Péter, ÉMVIZIG

MHT XXXVII. Országos Vándorgyűlés, Pécs
2019. július 3-5.

Báj-Tardosi-csatorna





Báj-Tardosi-csatorna kotrása 0+000 – 11+390 km szelvények között



10/10/2016 10:00

➤ **Birtokvédelmi eljárás -> Birtokper**

- 120/1999. (VIII. 6.) Korm. rendelet mellékletében foglalt „feliszapolódás eltávolítása” a rendelet 3. § (3) bekezdése alapján fenntartási tevékenység, ami a Vgtv. 7. § (2) bekezdés f) pontja alapján közérdekű
- Vgtv. 20. § (3) bekezdése szerint a parti ingatlan tulajdonosa felperes köteles volt tűrni, hogy a meder tulajdonosa, illetve megbízottai szakfeladataik ellátáshoz szükséges mértékben az ingatlanhoz fűződő érdekek figyelembe vételével
 - az ingatlanon keresztül a vízpartjára bejárjanak;
 - a mederből a vízgazdálkodási feladataik végrehajtása során kiemelt, valamint a vízgazdálkodási feladatai elvégzéshez szükséges anyagokat az ingatlanon keresztül szállítsák, vagy azokat, illetve a munkák elvégzéséhez szükséges eszközöket átmeneti jellegű létesítményeket az ingatlanon elhelyezzék,
- Parti sávot a szakfeladatok ellátása érdekében – ideértve a mederfenntartást – jogosult volt az alperes igénybe venni.

➤ **Földvédelmi eljárás**

- Engedély nélküli más célú hasznosítás megállapításra került
 - a közérdekű fenntartás tényét tudomásul vette a hatóság
 - eredeti állapot helyreállítására kötelezés
 - helyreállítás talajvédelmi hatóság által jóváhagyott talajvédelmi terv alapján





- **Parti sáv:** a vizek partvonalala, valamint a közcélú vízelétesítmények mentén húzódó és jogszabályban (83/2014. (III. 14.) Korm. rendelet) meghatározott szélességű területsáv, amely az azokkal kapcsolatos szakfeladatok ellátását szolgálja
- Mértéke a partvonalaltól számítva:
 - Duna, Tisza, Dráva, Körösök és a Bodrog 10 méter
 - Kizárólagos állami tulajdonú vizek 6 méter
 - Egyéb vizek és közcélú vízelétesítmények 3 méter
 - A parti sávot is magába foglaló parti ingatlan a szakfeladatok közérdekű ellátására figyelemmel használható, hasznosítható.
 - Parti sávot úgy kell használni, hogy azt a meder tulajdonosa (használója) a karbantartási munkák, mérések esetenkénti ellátása céljából a feladataihoz szükséges mértékben, illetve védekezési célból akadálytalanul igénybe vehesse.
 - **Szakfeladatok:** mérések, vizsgálatok, szemlék, ellenőrzések, továbbá **fenntartási és helyreállítási munkák** esetenkénti vagy rendszeres ellátása
20/2006. (IV. 5.) KvVM rendelet a hulladéklerakással, valamint a hulladéklerakóval kapcsolatos egyes szabályokról és feltételekről
1. § (2) bekezdés c) pont - *a rendelet hatálya nem terjed ki **nem veszélyes kotrási iszap vízparti elhelyezésére, amennyiben az iszapot abból a mederből emelték ki, amelynek parti sávjában elhelyezik.***
 - Ingatlan-nyilvántartásba bejegyzendő mint **jogi jelleg** (Vgtv. 27. §)
 - Jogi jelleg *feljegyzésének elmaradása az egyébként ahhoz fűződő joghatásokat nem érinti.*



Parti sáv termőföld érintettsége



- Vonatkozó jogszabály: a termőföld védelméről szóló **2007. évi CXXIX. törvény** (Tfvt.)
- Termőföld: szántó, szőlő, gyümölcsös, kert, rét, legelő (gyep), nádas, fásított terület vagy zártkert
- **Más célú hasznosítás:**
 - a termőföld olyan időleges vagy végleges igénybevétele, amellyel a termőföld a továbbiakban mezőgazdasági hasznosításra időlegesen vagy véglegesen alkalmatlanná válik;
 - ☐ Időleges:
 - a) a lábon álló termény megsemmisül,
 - b) terméskiesés következik be,
 - c) az időszerű mezőgazdasági munkák akadályozására kerül sor
 - d) a talajszerkezet károsodik.
 - földvédelmi hatósági engedélyéhez kötött, maximálisan 5 évre szólhat.
 - földvédelmi járulék,
 - amennyiben a 400 m²-t meghaladja az érintett terület,
 - talajvédelmi terv készíttetése és hatósági jóváhagyása
 - ☐ Végleges: (művelésből kivonás) a tulajdonos kisajátítást kérhet.
 - ☐ Engedély nélküli:
 - eredeti állapot helyreállítása (jóváhagyott talajvédelmi terv szerint!)
 - földvédelmi bírság



Parti sáv termőföld érintettsége



- A Tfv. 14/A §: ideiglenes más célú hasznosítással összefüggő tevékenység engedély nélkül, bejelentés alapján végezhető, ha az ingatlan-nyilvántartásba a közérdekű használati jog van bejegyezve és a jogosult a közérdekű használati joggal terhelt területen olyan tevékenységet végez, amelyre külön jogszabály, illetve jogszabály előírásai szerint az ingatlan tulajdonosával kötött megállapodás vagy jogerős hatósági engedély jogosítja fel.

- Ptk. 5:164. § [A közérdekű használati jog]
 - (1) *Ingatlanra közérdekből, a jogszabályban feljogosított személyek javára - hatóság határozatával - szolgalmat vagy más használati jogot lehet alapítani. A használati jog alapításáért a korlátozás mértékének megfelelő kártalanítás jár.*
 - (2) *A használati jog alapításából eredő károkat a kisajátítási kártalanításra vonatkozó szabályok szerint kell megtéríteni.*

- A parti sáv nem közérdekű használati jog, hanem jogi jelleg, ugyanakkor közfeladat ellátása érdekében harmadik személy tulajdonában álló ingatlan hasznosítását is korlátozó jogintézmény. („A parti sávot is magába foglaló parti ingatlan a szakfeladatok közérdekű ellátására figyelemmel használható, hasznosítható.”)



Következmények, tanulság



A MI VÍZÜGYÜNK



Köszönöm a figyelmet!

A MI VÍZÜGYÜNK